

Pamplona, 5 de Noviembre de 2015



Oferta de plazas de formación sanitaria especializada para 2016: a nivel estatal y para la Comunidad Foral de Navarra.

A la vista de la evolución de la oferta de plazas de formación sanitaria especializada para los últimos años, en la Federación de Sanidad de CCOO creemos que la misma está respondiendo exclusivamente a la reducción de los presupuestos sanitarios de las comunidades autónomas, olvidando uno de los criterios fundamentales que deben guiarla, responder a las necesidades de nuestro sistema sanitario, tal y como está establecido normativamente ("la oferta de plazas de la convocatoria anual se fijará, [...] atendiendo a las propuestas realizadas por las comunidades autónomas, a las necesidades de especialistas del sistema sanitario y a las disponibilidades presupuestarias.", art. 22.5 de la Ley 44/2003 de ordenación de las profesiones sanitarias").

En ese sentido, nos preocupa especialmente la progresión de los datos de la oferta formativa para las especialidades que en el último estudio sobre necesidades de profesionales¹ se consideraban potencialmente deficitarias, ya fuera para 2015, 2020 o 2025.

La gran pérdida de empleo de especialistas durante estos últimos años, unida a la reducción generalizada en la oferta realizada, nos hace sospechar que muchas de las especialidades consideradas en su momento en "equilibrio" tendrían actualmente otra calificación, por ello reclamamos al Ministerio de Sanidad la realización con carácter inmediato de un nuevo estudio de necesidad de especialistas y exigimos a las comunidades el incremento en el número de plazas ofertadas, especialmente para las especialidades más afectadas por la reducción.

También queremos poner de manifiesto que esa pérdida de plazas formativas supone además una importante pérdida de empleos en nuestros centros sanitarios. Pérdida que repercute negativamente en la atención que recibe la ciudadanía.

Consideramos que las cifras que mostramos a continuación avalan nuestras afirmaciones y respaldan nuestras peticiones.

OFERTA PARA PROFESIONALES DE LA MEDICINA, FARMACIA, PSICOLOGÍA, QUÍMICA, FÍSICA Y BIOLOGÍA PARA EL SEPTENIO 2010-2016

Viendo los datos de la oferta de plazas formativas para 2016 podemos decir que:

¹ Barber Pérez, Patricia; González López-Valcárcel, Beatriz; Suárez Vega, Rafael. "Oferta y necesidad de especialistas médicos en España (2010-2025). Universidad de las Palmas de Gran Canarias. Diciembre 2011.

- Después de 5 años consecutivos de reducción en el número de plazas ofertadas, para 2016 se produce un incremento. En concreto el aumento estatal respecto a la oferta para 2015 es de 132 plazas (un 2,1%). En **Navarra** el incremento en relación a 2015 es de 11 plazas (9,1%), compensándose algunas bajadas con la subidas de 6 plazas en el Complejo Hospitalario de Navarra (12%), de 4 en la Clínica Universitaria de Navarra (10,8%) y de 3 en las Unidades Docentes de Medicina Familiar y Comunitaria (12%).
- Por especialidades la oferta a nivel estatal respecto a la realizada para 2015 es la misma en 7 de ellas, se incrementa en mayor o menor medida en 31 y decrece en 10. Porcentualmente el mayor decremento lo sufren Cirugía Pediátrica y Cirugía Torácica, con un -19% y un -26% respectivamente. Entre las que crecen destacan: Bioquímica Clínica (+24%), Radiofarmacia (+25%), Farmacología Clínica (+25%), Alergología (27%) y Neurofisiología Clínica (+32%).

Sin embargo, tomando un poco más de perspectiva, vemos que los datos no son tan positivos, ya que:

- A pesar de crecer respecto a 2015, la oferta total para 2016 es un 10,4 % inferior a la realizada para 2010 (el año con mayor número de plazas ofertadas en la serie), en concreto se ofertan 761 plazas menos. En todas las CCAA la oferta de plazas para 2016 es inferior a la realizada en algún otro año de la serie
- Comparando la oferta de plazas realizada en **Navarra** para el año 2016 con la realizada para 2010 (el año con mayor número de plazas ofertadas en su serie), vemos que la oferta es un 12,58% inferior, en concreto se ofertan 19 plazas menos. Por centros², vemos que en el Complejo Hospitalario de Navarra se ofertan 7 plazas menos (-11%), en la Clínica Universitaria de Navarra 4 (-8,9%) y en las Unidades Docentes de FyC 1 (-3,4%).
- Por especialidades, sólo en 2, Oncología Radioterápica y Reumatología, la oferta de plazas para 2016 iguala a la mayor de la serie, en el resto está por debajo, encontrando la mayor diferencia porcentualmente en Medicina del Trabajo, con un -60% (-73 plazas), y en número de plazas en Medicina Familiar y Comunitaria, con -229 (un 12%).
- A nivel estatal la **pérdida acumulada de plazas formativas** a lo largo de los últimos 6 años, de haberse mantenido la oferta de plazas realizada para el año 2010, es de **3.402**, distribuyéndose anualmente así:
 - o en 2011: -73.
 - o en 2012: -225.
 - o en 2013: -605.
 - o en 2014: -845.
 - o en 2015: -893.
 - o en 2016: -761.

² Damos los datos globales de Navarra y extractamos agrupados los de algunos centros o unidades docentes bajo los siguientes códigos: Complejo Hospitalario de Navarra Código 310044, Clínica Universitaria de Navarra, código 310091, UDMFYC Pamplona-Estella 310071 y Tudela 310072.

- En **Navarra** la pérdida acumulada, de haberse mantenido la oferta de plazas realizada para 2010, es de 116 distribuyéndose anualmente así:
 - o en 2011: -6.
 - o en 2012: -12.
 - o en 2013: -22.
 - o en 2014: -27
 - o en 2015: -30.
 - o en 2016: -19

- Esas 3402 plazas menos son potenciales contratos que se han dejado de realizar (la duración de la formación oscila entre los 3 y los 5 años, habiendo 2 especialidades de 3 años, 31 de 4 años y 15 de 5 años). En **Navarra** también se habrían dejado de realizar 116 contratos. Desglosando por algunos centros vemos que para el periodo 2011-2016 se distribuirían así: 46 contratos en el Complejo Hospitalario de Navarra, 35 en la Clínica Universitaria de Navarra y 14 en las Unidades Docentes de Medicina Familiar y Comunitaria de las zonas de Pamplona y Tudela.

- Por especialidades las cifras más altas son las siguientes:
 - Medicina Familiar y Comunitaria: - 827.
 - Medicina del trabajo: -337.
 - Medicina Interna: -158.
 - Obstetricia y Ginecología: -141.
 - Anestesiología y reanimación: -134.
 - Cirugía General y del aparato digestivo: -127.
 - Medicina Preventiva y Salud Pública: -109.
 - Análisis Clínicos: -100.

- En relación a las 3 especialidades consideradas potencialmente deficitarias para 2015, sólo la de Cirugía Plástica, Estética y Reparadora (déficit leve -DL-) presenta datos positivo en el acumulado del periodo 2011-2016 respecto a la oferta de 2010. En las otras 2 el balance es negativo: de -141 plazas en Obstetricia y Ginecología (DL) y de -24 en Pediatría y Áreas Específicas (déficit moderado -DM-).

- En relación a las 7 especialidades consideradas potencialmente deficitarias para 2020, sólo en 2 el dato es positivo en el acumulado del periodo 2011-2016 respecto a la oferta de 2010, la ya citada Cirugía Plástica y la Cirugía Ortopédica y Traumatología (ambas DL), en las otras 5 el saldo es negativo, así, además de las 2 citadas en el punto anterior están Bioquímica Clínica (DM) -84, Inmunología (DM) -23 y Oftalmología (DL) -43.

OFERTA DE PLAZAS DE FORMACIÓN SANITARIA ESPECIALIZADA PARA ENFERMERÍA PARA EL PERIODO 2011-2016³



- En la Comunidad Foral de **Navarra** no ha habido cambios en la oferta de plazas: se ofertan 3 plazas cada año para Salud Mental y 4 para Enfermería Obstétrico Ginecológica en años alternos, habiéndose ofertado y plazas para el año 2016.
- A nivel estatal la oferta de plazas formativas para 2016 muestra una mejora respecto a la realizada para 2015, siendo superior en 9 plazas, lo que supone un incremento del 0,9%, siendo la mayor de las realizadas para los últimos 4 años.
- Si comparamos los datos de la oferta para 2016 con la realizada para el año 2012 vemos que la pérdida de plazas ofertadas es de un 3,4% (-34 plazas).
- Viendo la serie 2011-2016, vemos que en Enfermería la oferta de plazas alcanzó su máximo número en la oferta realizada para el año 2012 . Así, si se hubiera mantenido la oferta de plazas formativas realizada para ese año estaríamos hablando de una pérdida acumulada de 157 plazas en los últimos 4 años. Esa pérdida es tanto formativa como de empleos durante los años formativos⁴.
- Destaca la reducción de la oferta formativa para la especialidad obstétrico ginecológica, oferta que se ha ido reduciendo anualmente desde el año 2011, y que para 2016 es un 21% inferior a la realizada para ese año, algo que no parece concordar con las necesidades de nuestro sistema sanitario.

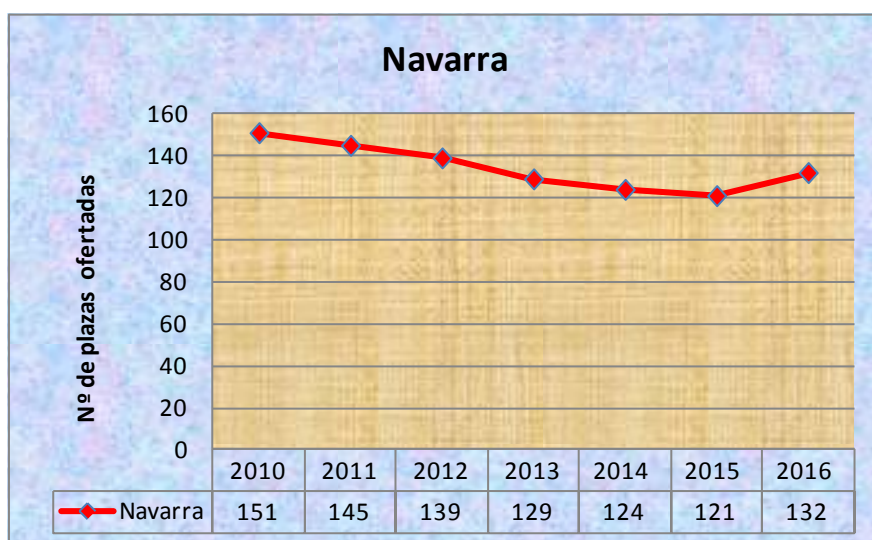
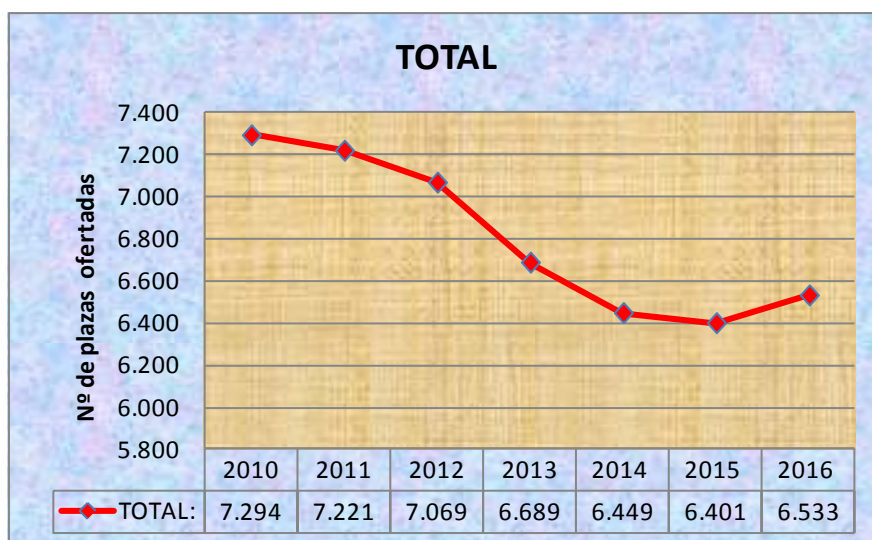
³ Hemos tomado como primer año para la comparación 2011, porque fue el primero para el que se ofertaron plazas de las 6 especialidades de enfermería.

⁴ La duración del periodo de los programas formativos de las distintas especialidades de enfermería es de 2 años.

Tablas y Gráficos



OFERTA PARA PROFESIONALES DE LA MEDICINA, FARMACIA, PSICOLOGÍA, QUÍMICA, FÍSICA Y BIOLOGÍA PARA EL SEPTENIO 2010-2016



Comunidades autónomas	Variación en nº de plazas ofertadas para 2016 respecto a las ofertadas para 2015	% variación de la oferta de plazas para 2016 respecto a la realizada para 2015
Asturias	-11	-7,38
Murcia	-10	-4,42
Canarias	-4	-1,58
Catalunya	-1	-0,10
Andalucía	6	0,63
Galicia	3	0,93
Madrid	17	1,29
Extremadura	2	1,36
País Valencià	13	2,02
Cantabria	3	2,70
La Rioja	1	2,86
Aragón	10	4,93
Castilla y León	19	5,62
Illes Balears	6	5,77
Euskadi	17	6,30
Navarra	11	9,09
INGESA	1	16,67
Castilla la Mancha	49	29,17
TOTAL	132	2,06

Comunidades Autónomas.	Variación en nº de plazas ofertadas para 2016 respecto a las ofertadas en el año con más plazas en su serie	% variación de la oferta de plazas para 2016 respecto a la realizada para el año con mayor nº plazas en su serie
Castilla la Mancha	-98	-31,11
La Rioja	-14	-28,00
Asturias	-37	-21,14
Castilla y León	-94	-20,84
Illes Balears	-26	-19,12
Andalucía	-174	-15,28
Euskadi	-45	-13,55
Navarra	-19	-12,58
Catalunya	-130	-11,28
Canarias	-30	-10,75
Aragón	-24	-10,13
Murcia	-24	-10,00
Extremadura	-14	-8,59
Galicia	-23	-6,57
País Valencià	-14	-2,09
Madrid	-21	-1,54
Cantabria	-1	-0,87
INGESA	0	0,00
TOTAL	-761	-10,43

	2010	2011	2012	2013	2014	2015	2016
COMPLEJO HOSPITALARIO DE NAVARRA	63	59	59	56	52	50	56
CLINICA UNIVERSITARIA DE NAVARRA	45	44	39	37	37	37	41
UNIDAD DOCENTE FYC ZONAS PAMPLONA Y TUDELA	29	29	28	25	25	25	28

	% incremento de la oferta de plazas para 2016 respecto a la realizada para 2015
COMPLEJO HOSPITALARIO DE NAVARRA	12,00
CLINICA UNIVERSITARIA DE NAVARRA	10,81
UNIDADES DOCENTES FYC ZONAS PAMPLONA Y TUDELA	12,00
Total	9,09

	% decremento de la oferta de plazas para 2016 respecto a la realizada para 2010
COMPLEJO HOSPITALARIO DE NAVARRA	-11,11
CLINICA UNIVERSITARIA DE NAVARRA	-8,89
UNIDADES DOCENTES FYC ZONAS PAMPLONA Y TUDELA	-3,45
Total	-12,58

Por especialidades: Variación, en número de plazas y en porcentaje, de la oferta de plazas de formación de cada especialidad para el año 2016 respecto a la realizada para el año 2015 (ordenado por % variación)

ESPECIALIDADES	Variación en nº de plazas ofertadas para 2016 respecto a las ofertadas para 2015	% variación de la oferta de plazas para 2016 respecto a la realizada para 2015
cirugía torácica	-5	-26,32
cirugía pediátrica	-4	-19,05
cirugía plástica estética y reparadora	-2	-5,41
cirugía cardiovascular	-1	-4,76
farmacia hospitalaria	-6	-4,44
cirugía oral y maxilofacial	-1	-3,33
medicina preventiva y salud pública	-2	-3,13
obstetricia y ginecología	-4	-1,67
dermatología médico-quirúrgica y v.	-1	-1,27
aparato digestivo	-1	-0,72
angiología y cirugía vascular	0	0,00
cardiología	0	0,00
endocrinología y nutrición	0	0,00
medicina nuclear	0	0,00
neumología	0	0,00
oncología radioterápica	0	0,00
urología	0	0,00
anestesiología y reanimación	1	0,32
psiquiatría	2	0,90
radiodiagnóstico	2	0,96
medicina familiar y comunitaria	19	1,14
oftalmología	2	1,20
psicología clínica	2	1,57
hematología y hemoterapia	2	1,79
geriatria	1	1,82
medicina interna	6	2,04
pediatría y áreas específicas	8	2,04
anatomía patológica	2	2,25
neurología	3	2,48
cirugía ortopédica y traumatología	8	3,64
reumatología	2	4,00
cirugía gral. y del a. digestivo	8	4,60
medicina intensiva	8	5,52
nefrología	5	6,02
análisis clínicos	4	6,56
otorrinolaringología	5	6,58
oncología médica	7	6,60
radiofísica hospitalaria	2	6,67
medicina física y rehabilitación	7	8,14
medicina del trabajo	4	8,89
neurocirugía	4	11,76
inmunología	3	13,64
microbiología y parasitología	11	18,97
bioquímica clínica	8	24,24
radiofarmacia	1	25,00
farmacología clínica	3	25,00
alergología	10	27,03
neurofisiología clínica	9	34,62
TOTAL:	132	2,06

Por especialidades: Variación, en número de plazas y en porcentaje, de la oferta de plazas de formación de cada especialidad para el año 2016 respecto a las del año con más plazas ofertadas para el septenio 2010-2016 (ordenado por % variación)

ESPECIALIDADES	Variación en nº de plazas ofertadas para 2016 respecto a las ofertadas en el año con más plazas en su serie	% variación de la oferta de plazas para 2016 respecto a la realizada para el año con mayor nº plazas en su serie
medicina del trabajo	-73	-59,84
radiofarmacia	-4	-44,44
cirugía torácica	-11	-44,00
farmacología clínica	-10	-40,00
cirugía pediátrica	-8	-32,00
medicina preventiva y salud pública	-25	-28,74
análisis clínicos	-26	-28,57
medicina nuclear	-13	-27,08
bioquímica clínica	-15	-26,79
cirugía cardiovascular	-7	-25,93
neurofisiología clínica	-12	-25,53
alergología	-13	-21,67
farmacia hospitalaria	-29	-18,35
neurocirugía	-8	-17,39
inmunología	-5	-16,67
microbiología y parasitología	-13	-15,85
obstetricia y ginecología	-42	-15,11
medicina interna	-49	-14,04
angiología y cirugía vascular	-5	-13,16
medicina familiar y comunitaria	-229	-11,93
psiquiatría	-29	-11,46
geriatria	-6	-9,68
hematología y hemoterapia	-12	-9,52
neumología	-11	-9,48
cirugía gral. y del a. digestivo	-19	-9,45
cirugía oral y maxilofacial	-3	-9,38
anestesiología y reanimación	-32	-9,36
medicina intensiva	-15	-8,93
medicina física y rehabilitación	-9	-8,82
psicología clínica	-12	-8,51
radiodiagnóstico	-19	-8,30
aparato digestivo	-10	-6,76
nefrología	-6	-6,38
dermatología médico-quirúrgica y v.	-5	-6,02
radiofísica hospitalaria	-2	-5,88
pediatría y áreas específicas	-23	-5,44
cirugía plástica estética y reparadora	-2	-5,41
endocrinología y nutrición	-4	-5,26
urología	-5	-5,05
oftalmología	-7	-4,00
cardiología	-5	-3,16
otorrinolaringología	-2	-2,41
neurología	-2	-1,59
cirugía ortopédica y traumatología	-3	-1,30
anatomía patológica	-1	-1,09
oncología médica	-1	-0,88
oncología radioterápica	0	0,00
reumatología	0	0,00
TOTAL:	-761	-10,43

PÉRDIDA DE EMPLEO:

	2010	2011	2012	2013	2014	2015	2016	Total acumulado
Plazas ofertadas	7.294	7.221	7.069	6.889	6.449	6.401	6.533	10
Pérdida de plazas respecto a 2010		-73	-225	-605	-845	-893	-761	-3.402

Desglose por CCAA:

CCAA	Diferencia en el número potencial de contratos realizados hasta 2016 si cada año, de 2011 a 2016 se hubiera ofertado el mismo número de plazas que en el año 2010
Andalucía	-624
Catalunya	-590
Castilla la Mancha	-512
Castilla y León	-321
Euskadi	-223
Canarias	-165
Aragón	-135
País Valencià	-126
Navarra	-116
Madrid	-114
Illes Balears	-113
Galicia	-112
Asturias	-107
Extremadura	-60
Murcia	-54
La Rioja	-38
Cantabria	4
INGESA	4
TOTAL:	-3.402

Navarra, en centros hospitalarios y unidades docentes de Medicina Familiar y Comunitaria:

	Diferencia con los contratos realizados si cada año se hubiera ofertado el mismo número de plazas que en el año 2010
COMPLEJO HOSPITALARIO DE NAVARRA	-46
CLINICA UNIVERSITARIA DE NAVARRA	-35
UNIDADES DOCENTES FYC ZONAS PAMPLONA Y TUDELA	-14

Desglose por especialidades:

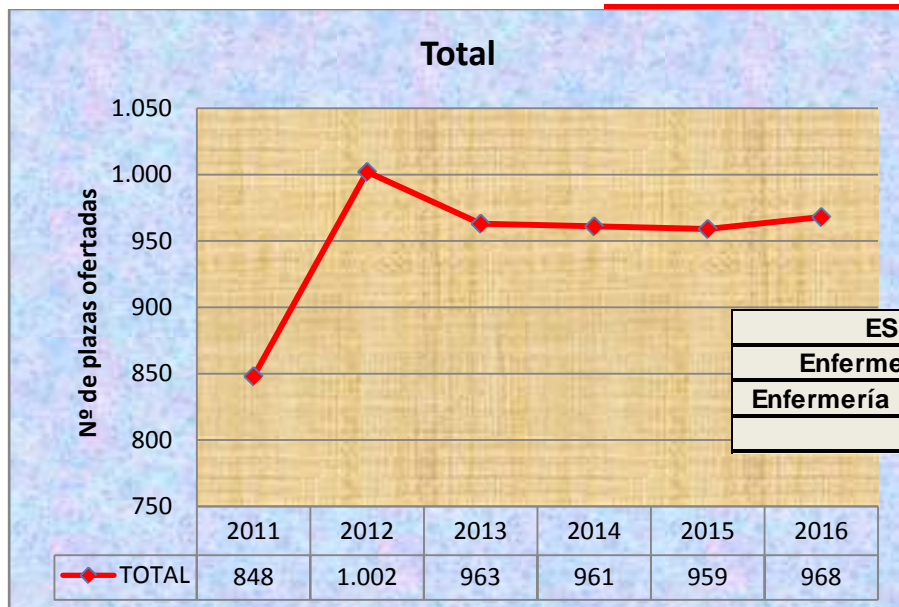
ESPECIALIDADES	Diferencia en el número potencial de contratos realizados hasta 2016 si cada año, de 2011 a 2016 se hubiera ofertado el mismo número de plazas que en el año 2010
medicina familiar y comunitaria	-827
medicina del trabajo	-337
medicina interna	-158
obstetricia y ginecología	-141
anestesiología y reanimación	-134
cirugía gral. y del a. digestivo	-127
medicina preventiva y salud pública	-109
análisis clínicos	-100
psiquiatría	-91
farmacia hospitalaria	-89
bioquímica clínica	-84
medicina intensiva	-84
radiodiagnóstico	-77
medicina nuclear	-69
neurofisiología clínica	-66
cirugía torácica	-65
microbiología y parasitología	-65
alergología	-63
medicina física y rehabilitación	-62
neumología	-61
hematología y hemoterapia	-53
aparato digestivo	-52
farmacología clínica	-50
neurocirugía	-49
oncología médica	-44
oftalmología	-43
nefrología	-35
cirugía cardiovascular	-31
cirugía pediátrica	-31
otorrinolaringología	-29
cardiología	-24
pediatría y áreas específicas	-24
geriatria	-23
inmunología	-23
neurología	-23
radiofarmacia	-21
oncología radioterápica	-19
cirugía oral y maxilofacial	-15
radiofísica hospitalaria	-14
angiología y cirugía vascular	-13
endocrinología y nutrición	-7
reumatología	-5
anatomía patológica	-2
cirugía ortopédica y traumatología	4
urología	4
cirugía plástica estética y reparadora	5
psicología clínica	5
dermatología médico-quirúrgica y v.	19
TOTAL:	-3.402

EVOLUCIÓN DE LA OFERTA DE PLAZAS DE LAS ESPECIALIDADES DE PRONÓSTICO DEFICITARIO.

ESPECIALIDADES	Ganancia / Pérdida acumulada para el periodo 2011-2016, si la oferta de plazas hubiese sido la realizada en el 2010	Proyección a 2015	Proyección a 2020	Proyección a 2025
cirugía plástica estética y reparadora	5	DL	DL	DL
obstetricia y ginecología	-141	DL	DL	DM
pediatría y áreas específicas	-24	DM	DM	DM
cirugía ortopédica y traumatología	4		DL	DM
oftalmología	-43		DL	DM
bioquímica clínica	-84		DM	DM
inmunología	-23		DM	DM
anestesiología y reanimación	-134			DL
endocrinología y nutrición	-7			DL
medicina familiar y comunitaria	-827			DL
medicina del trabajo	-337			DM

OFERTA DE PLAZAS DE FORMACIÓN SANITARIA ESPECIALIZADA PARA ENFERMERÍA PARA EL PERIODO 2011-2016

Datos totales España y Navarra

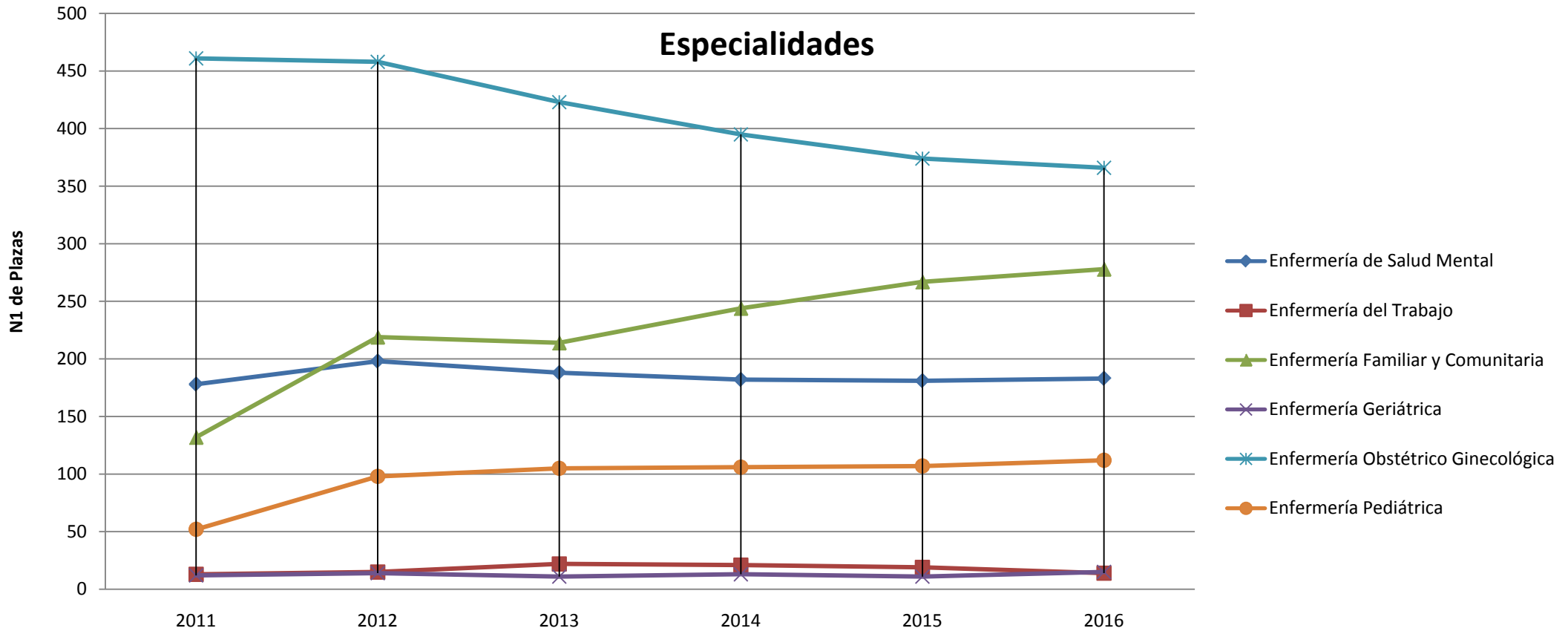


En Navarra no ha habido cambios, se ofertan 3 plazas cada año para Salud Mental y 4 para Enfermería Obstétrico Ginecológica en años alternos:

ESPECIALIDADES	2012	2013	2014	2015	2016
Enfermería de Salud Mental	3	3	3	3	3
Enfermería Obstétrico Ginecológica	4	0	4	0	4
TOTALES:	7	3	7	3	7

Tabla y gráfico: Evolución de la oferta formativa para el septenio 2010-2016 por especialidades.

	2011	2012	2013	2014	2015	2016
Enfermería de Salud Mental	178	198	188	182	181	183
Enfermería del Trabajo	13	15	22	21	19	14
Enfermería Familiar y Comunitaria	132	219	214	244	267	278
Enfermería Geriátrica	12	14	11	13	11	15
Enfermería Obstétrico Ginecológica	461	458	423	395	374	366
Enfermería Pediátrica	52	98	105	106	107	112
TOTALES PLAZAS OFERTADAS	848	1002	963	961	959	968



PERDIDA DE EMPLEO

Desglose por especialidades:

ESPECIALIDAD	Diferencia en el número potencial de contratos realizados hasta 2016 si cada año, de 2013 a 2016 se hubiera ofertado el mismo número de plazas que en el año 2012
Enfermería Obstétrico Ginecológica	-274
Enfermería de Salud Mental	-58
Enfermería Geriátrica	-6
Enfermería del Trabajo	16
Enfermería Pediátrica	38
Enfermería Familiar y Comunitaria	127
TOTAL PLAZAS OFERTADAS	-157